

# 2027年度 一般選抜学生募集要項

生命歯学部（東京）・新潟生命歯学部



日本歯科大学

生命歯学部（東京）・新潟生命歯学部

## 出願にあたって

この学生募集要項には、一般選抜に関する出願から入学手続までの必要事項がすべて記載してあります。受験にあたっては、この要項および「入学者選抜共通案内」をそれぞれ熟読して、入力間違いや思い違いがないように十分に注意してください。

### 1. 一般選抜・大学入学共通テスト利用選抜に関して

本学には、生命歯学部（東京）と新潟生命歯学部の2つの学部があり、それぞれの学部に出願することができます。また、前期・後期日程ともに、一般選抜と大学入学共通テスト利用選抜は併願することができます（両試験区分への出願が必要です）。

**併願する場合、出願書類の「調査書」は、一般選抜用と大学入学共通テスト利用選抜用の2部必要になりますので、ご注意ください（受験票も各自で入試区分毎に印刷して試験当日に持参してください）。**

インターネット出願後、志願書を印刷して出願書類（出身高等学校長の調査書等）とともに本学へ郵送してください。

試験は同一日時に同一試験をもって、生命歯学部（東京）で行います。

入学後に学部の変更はできません。志望学部選択にあたっては、保護者の方と十分に相談して志願してください。

### 2. 心身の障がい等での支援窓口について

本学では、障害者差別解消法の主旨に沿って、支援希望を受付する相談窓口を設けています。支援希望者は、出願前に各学部の入試課にご相談ください。

### 3. 学生本人の氏名の表記について

本学では、氏名の表記等に、JIS第二水準までの漢字を使用しています。合格通知書および入学許可書など、氏名を表記する本学からの交付物についてはすべてコンピュータに入力されたJIS第二水準までの漢字表記となります。

JIS第二水準以外の漢字が使われている方の場合、近いものを当てはめますので、ご了承ください。

置換例	表記できない文字	藤	辻	祐	今	吉	土	邊・邊・邊 他	廣	角
	置換後文字	藤	辻	祐	今	吉	土	邊 又は 邊	廣	角

### 4. その他

- ・郵送された出願書類に不備があった場合は受付できません。郵送する前にもう一度よく確認をしてください。
- ・インターネット出願サイトでの登録を済ませても、出願期日までにすべての出願手続きを完了できない場合は、受験できません。
- ・入学検定料納入時には別途手数料がかかります。
- ・外国語で書かれた証明書書類等には、必ず所属機関や大使館などの第三者による日本語訳を添付してください。

## 日本国以外の国籍を有する方へ

本学を受験される方の内、日本国以外の国籍を有する方は必ず下記注意事項をご確認ください。

### 1. 出願時に必要な書類について

各入試に必要な出願書類と併せて下記の書類をご提出ください。

#### ① 日本語能力試験（JLPT）合否結果通知書の写し（「N1レベル」）

本学では、日本語で授業を実施するため、「日本語教育の参照枠」の「B2レベル」以上の能力（独立行政法人国際交流基金及び公益財団法人日本国際教育支援協会が実施する日本語能力試験（JLPT）における「N1レベル」の能力）が必要となります。

そのため、**出願時に日本語能力試験（JLPT）の「N1レベル」の合否結果通知書の写しの提出が必要になります。**日本語能力試験（JLPT）の受験の時期によっては、合否結果通知書の到着が本学の出願に間に合わない場合があるので、合否結果通知書の到着時期に注意してください。

#### ② 経費支弁書（本学所定書式）

本学入学後、日本で安定した留学生活を送るためには、十分な資金計画を立てる必要があります。留学期間中に生活困難となるケース等を防止するため、経費支弁書（【全入試区分対象】入学者選抜共通案内2027 p.13）を印刷し、必要事項を日本語で記入のうえ、その他出願書類と併せてご提出ください。

#### ③ 出席率に関する証明書（出席状況証明書）

在籍もしくは前籍校が日本国内の日本語教育機関等（例：日本語学校）の方で、すでに「留学」の在留資格を有する方は、在籍期間中の出席率に関する証明書（出席状況証明書）を提出してください。

### 2. 合格後の在留手続きについて

- ・本学に在籍するためには「留学」の在留資格が必要です。  
「留学」の在留資格を出願時点では有していない者は、本学入学者選抜に合格し、所定の入学手続（学生納付金の振込含む）を完了後、2027（令和9）年3月31日までに「出入国管理及び難民認定法」による「留学」の在留資格を取得してください。  
詳しくは出入国在留管理庁のホームページを確認してください。
- ・「留学」の在留資格取得の申請が不許可になった場合は、入学は認められません。
- ・在留資格の取得についての審査は法務省が行うため、本学が出入国在留管理局の判断に対して責任を負うことはできません。手続きには、時間が掛かりますので、余裕を持って手続きを行うようにしてください。
- ・「短期滞在」の在留資格から「留学」への変更は原則できませんので、注意してください。
- ・在留資格に伴う申請手続き等は、原則として受験者各自で行ってください。
- ・在留資格「留学」以外の資格では、留学生にはなりません。

### 3. その他

- ・インターネット出願サイト登録の際には、日本国内において連絡の取れる住所、電話番号を必ず確保のうえ、登録をしてください。

## 一般選抜概要

試験区分	前期		後期	
学部	生命歯学部（東京）	新潟生命歯学部	生命歯学部（東京）	新潟生命歯学部
募集人員	約 53 名	約 30 名	約 10 名	若干名
出願方法	インターネット出願			
出願期間	令和9年1月5日（火）～1月21日（木）必着（注）		令和9年2月15日（月）～2月26日（金）必着（注）	
出願場所・試験場	日本歯科大学生命歯学部（東京） 〒102-8159 東京都千代田区富士見1-9-20 ☎03-3261-8311（代表）			
試験科目	<p>◆学力試験</p> <p>1. 英語：「英語コミュニケーションⅠ」「英語コミュニケーションⅡ」「論理・表現Ⅰ」を出題範囲とします。</p> <p>2. 国語・数学：『国語』（近代以降の文章）、『数学Ⅰ、数学A』のうちから、1科目を選択する。</p> <p>3. 理科：「物理基礎・物理」「化学基礎・化学」「生物基礎・生物」のうちから、1科目を選択する。</p> <p>◆面接試験</p> <p>受験生本人に対し、個々に行います。</p> <p>※1科目でも受験しない者（面接も含む）は選考の対象となりません。</p>			
試験日	令和9年2月1日（月）		令和9年3月7日（日）	
合格発表	令和9年2月4日（木）12時 生命歯学部（東京）に掲示します。 （ホームページも12時に発表です。） 合格者には「入学手続要項」を郵送します。		令和9年3月9日（火）午前10時 生命歯学部（東京）に掲示します。 （ホームページも午前10時に発表です。） 合格者には「入学手続要項」を郵送します。	
入学手続期限	令和9年2月15日（月）		令和9年3月17日（水）	

**注：インターネット出願でも必要書類の郵送が必須です。上記出願期間内に郵送してください。**

※1) 『』は大学入学共通テストにおける出題科目を表し、「」は高等学校学習指導要領上設定されている科目を表します。

## 出願資格

1. 高等学校または中等教育学校を卒業した者、および令和9年3月卒業見込みの者
2. 通常の課程による12年の学校教育を修了した者、および令和9年3月修了見込みの者
3. 学校教育法施行規則第150条の規定により、高等学校を卒業した者と同等以上の学力があると認められる者、および令和9年3月31日までにこれに該当する見込みの者

## 学部併願に関する注意事項

### 「生命歯学部（東京）」と「新潟生命歯学部」との併願

全日程で両学部の併願が可能です。どちらか一方のみの出願でも、併願でも入学検定料は変わりません。

## 大学入学共通テスト利用選抜併願に関する注意事項

### 前期日程での併願

「一般選抜（前期）」と「大学入学共通テスト利用選抜（前期）」の併願が可能です。この場合、面接試験は2月1日（月）のみ受験し、2月8日（月）は受験する必要はありません。

### 後期日程での併願

「一般選抜（後期）」と「大学入学共通テスト利用選抜（後期）」の併願が可能です。この場合、面接試験は3月7日（日）に実施します。

## 出願の流れ

出願の流れについては、別紙「インターネット出願の流れ（PDFデータ）」もあわせてご確認ください。

### ①事前準備

インターネットに接続されたパソコン・プリンターなどを用意してください。  
必要書類はP.6「出願書類」をご確認ください。

### ②出願サイトにアクセス マイページの登録

インターネット出願サイト（※）にアクセスし、画面の手順に従って、必要事項を入力してマイページ登録を行ってください。

※インターネット出願サイトのURLは本学ホームページをご確認ください。

### ③出願内容の登録

画面の手順や留意事項を必ず確認して、画面に従って必要事項を入力してください。

【住所欄について】※本人現住所  
住所欄は郵便物を確実に受け取れる場所を指定してください。

ただし、日本国内の住所に限ります。

### ④入学検定料の支払い

下記のいずれかの方法で入学検定料をお支払いください。

1. クレジットカードでの支払い
2. ネットバンキングでの支払い
3. コンビニエンスストアでの支払い
4. ペイジー対応銀行ATMでの支払い

【入学検定料に関する注意】

受理した出願書類ならびにいったん払い込まれた検定料は、理由のいかんにかかわらず返還できません。また、指定された方法以外での入学検定料払い込みは認めませんのでご了承ください。



## ⑤ 必要書類の印刷と郵送

出願登録後、入学検定料の支払い後にダウンロードできる書類を印刷し、その他の必要書類と併せて出願期間内に郵便局窓口から「簡易書留速達郵便」で郵送してください。（出願締切日必着）

### 【郵送書類】

- ①Web志願票（A票） ②調査書
  - ③日本語能力試験（JLPT）証明書類 ④経費支弁書
  - ⑤出席率に関する証明書（出席状況証明書）
- （③④⑤は日本国以外の国籍を有する方のみ）  
※市販の角形2号封筒（24cm×33.2cm）をご用意していただき、入学志願票を印刷した際に出力される「出願書類提出用宛名シール」を貼付して郵送してください。

【送付先】〒102-8159 東京都千代田区富士見1-9-20  
日本歯科大学 入試課 行



## 〈出願完了〉

### 【注意点】

出願はインターネット出願サイトでの登録完了後、入学検定料を支払い、必要書類を郵送して完了となります。登録が完了しても出願書類の提出期限に書類が届かなければ出願を受理できませんので注意してください。

インターネット出願は24時間可能です。ただし、出願登録は出願締切日23時まで、入学検定料の支払いは出願締切日まで（営業時間はコンビニエンスストアやATMなど、施設によって異なります）、必要書類の郵送は出願締切日必着です。ゆとりをもった出願を心がけてください。



## ⑥ 受験票の印刷

本学で出願を確認後、各入試毎に出願期間受付終了後から試験前日までに一斉に受験票（D票）を配信します。受験票（D票）のダウンロードが可能になりましたら、出願時に登録したアドレスへメールで通知しますので、インターネット出願システムよりダウンロードのうえ、必ず印刷し、試験当日持参してください（郵送はいたしません）。

試験前日までにメールが届かない場合は、マイページにログインをし、受験票（D票）を必ず印刷して試験当日持参してください。

### 【印刷に関する注意事項】

受験票（D票）は必ずA4用紙に片面印刷（縦長向き）にしてください。

## 出願書類（郵送が必要な書類）

インターネット出願サイトでの登録後、出願期間内に必要書類を郵送してください（出願締切日必着）。

### 1. Web志願票（A4サイズ・片面印刷）【A票】

出願登録、入学検定料の支払い後にダウンロードできる書類を印刷してください。

印刷後に記載内容に誤りがないか必ずご確認ください。

記載内容に誤りがあった場合、誤った部分に赤二重線を引き、余白に正しい内容を手書きで記入してください。  
なお、JIS第二水準以外の漢字を使われている方の場合、近いものを当てはめますので、ご了承ください。

### 2. 出身高等学校長の調査書（1通）※出願時点で3ヵ月以内に作成されたもの

交付先で封緘されたもののみ有効です。

高等学校卒業程度認定試験・大学入学資格検定の合格者は、合格証明書と成績証明書を提出してください。

高等学校または中等教育学校を卒業後5年以上経過し、調査書の提出が困難な場合、卒業証明書と成績通信簿を提出してください。

提出する書類は、すべて出願時点で3ヵ月以内に作成されたものとします。

なお、外国語で書かれた証明書類等には、必ず日本語訳を添付してください。

### 3. 市販の角形2号封筒（24cm×33.2cm）

出願書類を郵送する際に使用します。

Web志願票とともに印刷される「出願書類提出用宛名シール」を貼り付けて郵送してください。

### 4. その他

日本国以外の国籍を有する方は、

- ・日本語能力試験（JLPT）の「N1レベル」の可否結果通知書の写し
- ・経費支弁書（【全入試区分対象】入学者選抜共通案内2027 p.13）
- ・出席率に関する証明書（出席状況証明書）※

※在籍もしくは前籍校が日本国内の日本語教育機関等（例：日本語学校）の方で、すでに「留学」の在留資格を有する方のみ

も必ず提出してください。

### ●顔写真データについて

マイページ登録および志願者情報入力の際に、顔写真データの登録が必要になります。

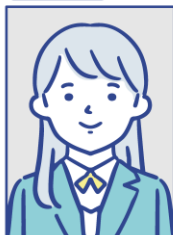
下記の注意事項を確認したうえでご準備ください。

なお、出願写真として適切でない判断された場合は、再提出を求めることがあります。

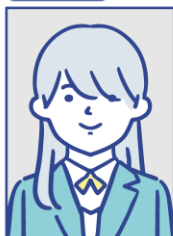
#### 【注意事項】

- ・出願前3ヵ月以内に撮影した正面、上半身、脱帽、背景なしのカラー写真データ
- ・データ形式：jpeg、png、bitmap、gif
- ・ファイルサイズ（データサイズ）：10MBまで

#### 良い例



#### 悪い例



× 前髪が目にかかっている



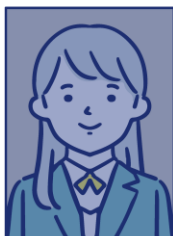
× 顔が小さすぎる



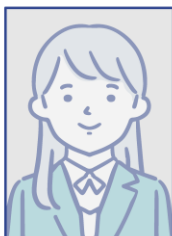
× 顔が大きすぎる



× 背景が暗すぎる



× 写真が暗すぎる



× 写真が明るすぎる

## 入学検定料

生命歯学部（東京）または新潟生命歯学部のどちらかに出願・・・40,000円  
 生命歯学部（東京）と新潟生命歯学部の両方に出願・・・・・・40,000円

### [入学検定料に関する注意]

- ・受理した出願書類ならびにいったん払い込まれた検定料は、理由のいかんにかかわらず返還できません。
- ・指定された方法以外での入学検定料払い込みは認めませんのでご了承ください。
- ・入学検定料納入時には別途手数料がかかります。

## 一般選抜 前・後期入学試験 時間割

開始時間	終了時間	教科・科目	出題範囲	備考
8:40	9:40	英語	「英語コミュニケーションⅠ」	
			「英語コミュニケーションⅡ」	
			「論理・表現Ⅰ」	
10:10	11:10	国語・数学 右記2科目より、1科目を選択	『国語』	近代以降の文章
			『数学Ⅰ、数学A』	
11:40	12:40	理科 右記3科目より、1科目を選択	「物理基礎・物理」	
			「化学基礎・化学」	
			「生物基礎・生物」	
13:30	17:30（予定）	面接		

## 学力試験に関する注意事項（一般選抜のみ）

1. 試験当日は、日本歯科大学受験票（D票）を持参し、**午前8時20分まで**に集合してください。  
 指定された試験室に入室後、受験番号と同じ番号の席についてください。  
 受験票（D票）を机の上に置いて静かに待ってください。
2. 試験室内では試験監督者の指示に従ってください。
3. 学力試験に必要な携帯品は受験票（D票）、筆記用具類、時計（時刻表示だけのもの。アラーム使用不可）とします。

### 【「国語・数学」「理科」における科目変更について】

試験当日に出願手続き時に登録していただいた科目から科目変更をすることが可能です。  
 各試験時間帯における問題配付時に解答を希望する科目を確認しますので、その際に申し出てください。

## 面接試験に関する注意事項

1. 指定された時間の10分前までに、所定の場所に集合してください。
2. 受験番号によっては、集合から面接まで1時間以上待つ場合があります。
3. 面接を受けない場合は失格となります。

### 一般選抜を受験される方

面接試験の集合時間・場所は学力試験終了後にお知らせします。

### 大学入学共通テスト利用選抜と一般選抜を併願される方

一般選抜時の面接試験だけ受験してください。

日本歯科大学受験票（D票）2通と大学入学共通テスト受験票の計3通を持参してください。

## 合格者発表

試験区分		一般選抜（前期）	一般選抜（後期）
合格発表日	生命歯学部（東京） 校舎掲示	令和9年2月4日（木）12時	令和9年3月9日（火）午前10時
	本学ホームページ	令和9年2月4日（木）12時	令和9年3月9日（火）午前10時
入学手続期限		令和9年2月15日（月）	令和9年3月17日（水）

※合格者には「入学手続要項」を郵送します。

※入学予定者に欠員が生じた場合、本人宛に「入学手続要項」を郵送します。

※可否に関する電話、郵便等での問い合わせには一切応じません。

## 入学手続

入学手続は、合格者に郵送する「入学手続要項」に従って行ってください。

### 1. 学生納付金

「入学手続要項」同封の振込用紙を使って、指定された期日までに振り込んでください。

※両学部合格した場合でも、入学手続はどちらか一方の学部となります。両学部入学手続は行えません。

### 2. 入学許可書

学生納付金の振込確認後、「入学許可書」を送付します。

期日までに入金を確認できない場合、入学は許可されません。

### 3. 入学辞退

入学手続後、入学を辞退する場合には、令和9年3月31日（水）12時までに、入学辞退届（P.9）、本学発行の入学許可書、および郵送された入学に関する書類一切を、生命歯学部（東京）入試課へ提出してください（郵送の場合は3月31日必着）。

上記の場合には、入学金を除いた納付金を返還します。それ以降に辞退した場合は返還できませんので、ご了承ください。

# 入学辞退届

年 月 日

日本歯科大学 学長 殿

下記の通り入学を辞退いたしますので、納入学費の返還手続きをお願いいたします。

## 記

受験番号

受験者氏名 (自署押印)

印

(男・女)

どちらかに○をつけてください

保証人氏名 (自署押印)

印

保証人住所

〒

—

保証人電話番号

—

—

返還口座

銀行・信金・信組

支店

普通・当座

口座番号

フリガナ  
名義

辞退する学部：

生命歯学部 (東京)

新潟生命歯学部

該当する学部に○をつけてください

辞退する理由

1. 他の大学に進学するため

大学

学部

学科

2. その他

理由：

以上