

2026年度 総合型選抜 学生募集要項

新潟生命歯学部



日本歯科大学

生命歯学部（東京）・新潟生命歯学部

出願にあたって

この学生募集要項には、総合型選抜に関する出願から入学手続までの必要事項がすべて記載してあります。受験にあたっては、この要項および「入学者選抜共通案内」をそれぞれ熟読して、入力間違いや思い違いがないように十分に注意してください。

1. 総合型選抜に関して

試験は新潟生命歯学部で行います（総合型選抜は新潟生命歯学部のみ実施）。

インターネット出願後、志願書を印刷して出願書類（出身高等学校長の調査書等）とともに新潟生命歯学部へ郵送してください。

なお、この試験に合格した際は、入学辞退はできません。

2. 心身の障がい等での支援窓口について

本学では、障害者差別解消法の主旨に沿って、支援希望を受付する相談窓口を設けています。支援希望者は、出願前に新潟生命歯学部入試課にご相談ください。

3. 学生本人の氏名の表記について

本学では、氏名の表記等に、JIS第二水準までの漢字を使用しています。合格通知書および入学許可書など、氏名を表記する本学からの交付物についてはすべてコンピュータに入力されたJIS第二水準までの漢字表記となります。

JIS第二水準以外の漢字が使われている方の場合、近いものを当てはめますので、ご了承ください。

置換例	表記できない文字	藤	辻	祐	今	吉	土	邊・邊・邊 他	廣	角
	置換後文字	藤	辻	祐	今	吉	土	邊 又は 邊	廣	角

4. その他

- ・郵送された出願書類に不備があった場合は受付できません。郵送する前にもう一度よく確認をしてください。
- ・インターネット出願サイトでの登録を済ませても、出願期日までにすべての出願手続きを完了できない場合は、受験できません。
- ・入学検定料納入時には別途手数料がかかります。
- ・外国語で書かれた証明書類等には、必ず所属機関や大使館などの第三者による日本語訳を添付してください。

日本国以外の国籍を有する方へ

本学を受験される方の内、日本国以外の国籍を有する方は必ず下記注意事項をご確認ください。

1. 出願時に必要な書類について

各入試に必要な出願書類と併せて下記の書類をご提出ください。

① 日本語能力試験（JLPT）合否結果通知書の写し（「N2レベル」以上）

本学では、日本語で授業を実施するため、独立行政法人国際交流基金及び公益財団法人日本国際教育支援協会が実施する日本語能力試験（JLPT）の「N2レベル」以上の能力が必要となります。

そのため、**出願時に日本語能力試験（JLPT）の「N2レベル」以上の合否結果通知書の写しの提出が必要になります。**

日本語能力試験（JLPT）の受験の時期によっては、合否結果通知書の到着が本学の出願に間に合わない場合がありますので、合否結果通知書の到着時期に注意してください。

② 経費支弁書（本学所定書式）

本学入学後、日本で安定した留学生活を送るためには、十分な資金計画を立てる必要があります。留学期間中に生活困難となるケース等を防止するため、経費支弁書（【全入試区分対象】入学試験共通案内2026 p.13）を印刷し、必要事項を日本語で記入のうえ、その他出願書類と併せてご提出ください。

2. 合格後の在留手続きについて

- ・本学に在籍するためには「留学」の在留資格が必要です。

「留学」の在留資格を出願時点では有していない者は、本学入学者選抜に合格し、所定の入学手続（学生納付金の振込含む）を完了後、2026（令和8）年3月31日までに「出入国管理及び難民認定法」による「留学」の在留資格を取得してください。

詳しくは出入国在留管理庁のホームページを確認してください。

- ・「留学」の在留資格取得の申請が不許可になった場合は、入学は認められません。
- ・在留資格の取得についての審査は法務省が行うため、本学が出入国在留管理局の判断に対して責任を負うことはできません。手続きには、時間が掛かりますので、余裕を持って手続きを行うようにしてください。
- ・「短期滞在」の在留資格から「留学」への変更は原則できませんので、注意してください。
- ・在留資格に伴う申請手続き等は、原則として受験者各自で行ってください。
- ・在留資格「留学」以外の資格では、留学生にはなりません。

3. その他

- ・インターネット出願サイト登録の際には、日本国内において連絡の取れる住所、電話番号を必ず確保のうえ、登録をしてください。

総合型選抜Ⅰ期・Ⅱ期（新潟生命歯学部）概要

試験区分	Ⅰ期	Ⅱ期
学部	新潟生命歯学部	
募集人員	約 20 名（Ⅰ期・Ⅱ期）	
出願方法	インターネット出願	
出願期間	令和7年10月1日（水）～10月20日（月）必着（注）	令和7年12月1日（月）～12月15日（月）必着（注）
出願場所 選考場所	日本歯科大学新潟生命歯学部 〈入学試験共通案内9ページの地図参照〉 〒951-8580 新潟県新潟市中央区浜浦町1-8 ☎025-267-1500（代表）	
選考内容	1. 高等学校調査書 2. 面接試験 3. グループディスカッション 4. 資格取得状況、文化・芸術・スポーツの分野やボランティア活動なども評価	
選考日	令和7年10月25日（土）	令和7年12月21日（日）
合格発表	令和7年11月4日（火） 本人に可否通知を速達郵便で発送します。 新潟生命歯学部ホームページにおいて 同日午後4時以降に掲載します。	令和7年12月22日（月） 本人に可否通知を速達郵便で発送します。 新潟生命歯学部ホームページにおいて 同日午後4時以降に掲載します。
入学手続期限	令和7年11月14日（金）	令和8年1月5日（月）

注：インターネット出願でも必要書類の郵送が必須です。上記出願期間内に郵送してください。

出願資格

- 目標を定めその実現のために積極的に行動することのできる、目標意識と意欲のある者
 - 医療人にふさわしい高い倫理観や適性を持った者
 - 本学部以外の修学・志望は考えておらず、合格した場合には必ず本学部への入学を確約できる者
 - 本学の「基本理念」「教育の目標」「アドミSSIONポリシー」を理解している者
- さらに以下の条件のいずれかを満たす者
1. 高等学校又は中等教育学校を卒業した者、および令和8年3月卒業見込みの者
 2. 通常の課程による12年の学校教育を修了した者、および令和8年3月修了見込みの者
 3. 学校教育法施行規則第150条の規定により、高等学校を卒業した者と同等以上の学力があると認められる者、および令和8年3月31日までにこれに該当する見込みの者

注）総合型選抜を受験する者は、新潟生命歯学部オープンキャンパスに参加し本学部への理解を深めることが必須となります。

※令和7年度の新潟生命歯学部オープンキャンパス

開催日：令和7年6月22日（日）、7月27日（日）、8月7日（木）、8月22日（金）、9月21日（日）、10月5日（日）、12月7日（日）

※前年度（令和6年度）のオープンキャンパスに参加した場合も受験できます。

出願の流れ

出願の流れについては、別紙「インターネット出願の流れ（PDFデータ）」もあわせてご確認ください。

①事前準備

インターネットに接続されたパソコン・プリンターなどを用意してください。
必要書類はP.6「出願書類」をご確認ください。



②出願サイトにアクセス マイページの登録

インターネット出願サイト（※）にアクセスし、画面の手順に従って、必要事項を入力してマイページ登録を行ってください。

※インターネット出願サイトのURLは本学ホームページをご確認ください。



③出願内容の登録

画面の手順や留意事項を必ず確認して、画面に従って必要事項を入力してください。

〔住所欄について〕※本人現住所
住所欄は郵便物を確実に受け取れる場所を指定してください。
ただし、日本国内の住所に限ります。



④入学検定料の支払い

下記のいずれかの方法で入学検定料をお支払いください。

1. クレジットカードでの支払い
2. ネットバンキングでの支払い
3. コンビニエンスストアでの支払い
4. ペイジー対応銀行ATMでの支払い

〔入学検定料に関する注意〕
受理した出願書類ならびにいったん払い込まれた検定料は、理由のいかんにかかわらず返還できません。また、指定された方法以外での入学検定料払い込みは認めませんのでご了承ください。





⑤必要書類の印刷と郵送

出願登録後、入学検定料の支払い後にダウンロードできる書類を印刷し、その他の必要書類と併せて出願期間内に郵便局窓口から「簡易書留速達郵便」で郵送してください。（出願締切日必着）

【郵送書類】

- ①Web志願票（A票） ②調査書
- ③志願理由書 ④自己PR用紙
- ⑤（資格等を取得している方）証明書等のコピー
- ⑥日本語能力試験（JLPT）証明書類 ⑦経費支弁書
- （⑥⑦は日本国以外の国籍を有する方のみ）

※市販の角形2号封筒（24cm×33.2cm）をご用意していただき、入学志願票を印刷した際に出力される「出願書類提出用宛名シール」を貼付して郵送してください。

【送付先】

〈新潟生命歯学部〉

〒951-8580 新潟県新潟市中央区浜浦町1-8

日本歯科大学新潟生命歯学部 入試課 行



〈出願完了〉

〔注意点〕

出願はインターネット出願サイトでの登録完了後、入学検定料を支払い、必要書類を郵送して完了となります。登録が完了しても出願書類の提出期限に書類が届かなければ出願を受理できませんので注意してください。

インターネット出願は24時間可能です。ただし、出願登録は出願締切日23時まで、入学検定料の支払いは出願締切日まで（営業時間はコンビニエンスストアやATMなど、施設によって異なります）、必要書類の郵送は出願締切日必着です。ゆとりをもった出願を心がけてください。



⑥受験票の印刷

本学で出願を確認後、各入試毎に出願期間受付終了後から試験前日まで一斉に受験票（D票）を配信します。受験票（D票）のダウンロードが可能になりましたら、出願時に登録したアドレスへメールで通知しますので、インターネット出願システムよりダウンロードのうえ、必ず印刷し、試験当日持参してください（郵送はいたしません）。

試験前日までにメールが届かない場合は、マイページにログインをし、受験票（D票）を必ず印刷して試験当日持参してください。

【印刷に関する注意事項】

受験票（D票）は必ずA4用紙に片面印刷（縦長向き）にしてください。

出願書類（郵送が必要な書類）

インターネット出願サイトでの登録後、出願期間内に必要書類を郵送してください（出願締切日必着）。

1. Web志願票（A4サイズ・片面印刷）【A票】

出願登録、入学検定料の支払い後にダウンロードできる書類を印刷してください。

印刷後に記載内容に誤りがないか必ずご確認ください。

記載内容に誤りがあった場合、誤った部分に赤二重線を引き、余白に正しい内容を手書きで記入してください。
なお、JIS第二水準以外の漢字が使われている方の場合、近いものを当てはめますので、ご了承ください。

2. 出身高等学校長の調査書（1通）※出願時点で3ヵ月以内に作成されたもの

交付先で封緘されたもののみ有効です。

高等学校卒業程度認定試験・大学入学資格検定の合格者は、合格証明書と成績証明書を提出してください。

高等学校または中等教育学校を卒業後5年以上経過し、調査書の提出が困難な場合、卒業証明書と成績通信簿を提出してください。

提出する書類は、すべて出願時点で3ヵ月以内に作成されたものとします。

なお、外国語で書かれた証明書類等には、必ず日本語訳を添付してください。

3. 本学所定の志願理由書（1通）

「志願理由書（p. 9）」を印刷してご使用ください。志願者本人による自筆記入されたもののみ有効です。

4. 本学所定の自己PR用紙（1通）

「自己PR用紙（p. 10）」を印刷してご使用ください。志願者本人による自筆記入されたもののみ有効です。

5. 市販の角形2号封筒（24cm×33.2cm）

出願書類を郵送する際に使用します。

Web志願票とともに印刷される「出願書類提出用宛名シール」を貼り付けて郵送してください。

6. その他

- ・資格等を取得している方は、その証明書等のコピーを同封してください。
- ・日本国以外の国籍を有する方は、日本語能力試験（JLPT）の「N2レベル」以上の合否結果通知書の写しおよび経費支弁書（【全入試区分対象】入学試験共通案内2026 p. 13）も必ず提出してください。

●顔写真データについて

マイページ登録および志願者情報入力の際に、顔写真データの登録が必要になります。

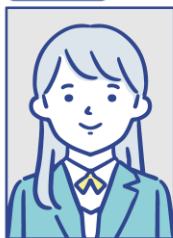
下記の注意事項を確認したうえでご準備ください。

なお、出願写真として適切でないと判断された場合は、再提出を求めることがあります。

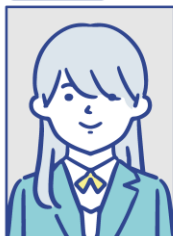
【注意事項】

- ・出願前3ヵ月以内に撮影した正面、上半身、脱帽、背景なしのカラー写真データ
- ・データ形式：jpeg、png、bitmap、gif
- ・ファイルサイズ（データサイズ）：10MBまで

良い例



悪い例



× 前髪が目にかかっている



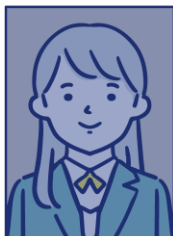
× 顔が小さすぎる



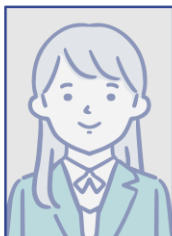
× 顔が大きすぎる



× 背景が暗すぎる



× 写真が暗すぎる



× 写真が明るすぎる

入学検定料

新潟生命歯学部に出願・・・・・・・・・・40,000円

[入学検定料に関する注意]

- ・受理した出願書類ならびにいったん払い込まれた検定料は、理由のいかんにかかわらず返還できません。
- ・指定された方法以外での入学検定料払い込みは認めませんのでご了承ください。
- ・入学検定料納入時には別途手数料がかかります。

選考方法

下記により、総合判定します。

1. 高等学校調査書
2. 面接試験
3. グループディスカッション
4. 高等学校の成績に加えて、数検、英検、漢検、TOEIC、TOEFL 等の資格取得状況、文化・芸術・スポーツの分野やボランティア活動などに積極的に参加し活躍した経験なども評価します。

試験時間割

開始時間	選考内容
9:30～10:20	グループディスカッション
10:40～	個人面接

※日本歯科大学受験票（D票）を持参し、**午前9時15分まで**に集合してください（地図は入学試験共通案内9ページを参照してください）。

合格者発表

	I 期	II 期
合格発表日	令和7年11月4日（火）	令和7年12月22日（月）
	本人に合格通知を速達郵便で発送します。 新潟生命歯学部ホームページにおいて同日午後4時以降に掲載します。	
入学手続期限	令和7年11月14日（金）	令和8年1月5日（月）

※合格者には「入学手続要項」を郵送します。
※可否に関する電話、郵便等での問い合わせには一切応じません。

入学手続

入学手続は、合格者に郵送する「入学手続要項」に従って行ってください。

1. 入学確約書

合格通知を受けた者は、入学手続期間中に本学所定の入学確約書を提出してください。

2. 学生納付金

「入学手続要項」に同封してある銀行振込用紙を使用し、指定された期日までに振り込んでください。
納付金は、入学試験共通案内の10ページに記載してあります。

3. 入学許可書

学生納付金の振込確認後、「入学許可書」を送付します。
期日までに入金を確認できない場合、入学は許可されません。

入学前準備教育のお知らせ

総合型選抜合格者には、合格から入学までの期間に、高等学校等での履修科目を中心とした課題を課し、1月中旬から下旬の間にスクーリングを実施します。

令和 8 年度 総合型選抜（Ⅰ期・Ⅱ期） 志願理由書

注) 志願者本人が自筆記入すること。

[illegible]

※印は記入しないこと。

日本歯科大学新潟生命歯学部

令和8年度 総合型選抜（Ⅰ期・Ⅱ期） 自己PR用紙

注) 志願者本人が自筆記入すること。

[illegible]

※印は記入しないこと。

日本歯科大学新潟生命歯学部